



# Sviterna av den kalla vintern dröjer kvar i årets tredje kvartal

Lunds Energikoncernens och Öresundskrafts gemensamma bolag för energianskaffning, Mody Energy Trading är nu i full gång. Styrelse har tillsatts, överflyttning av tjänster till det nya bolaget pågår och inflyttning i nya lokaler har inletts. Vi är övertygade om att samarbetet kommer att attrahera och utveckla branschkompetensen, vilket gynnar både våra kunder, samarbetspartners och medarbetare.

Mody var en del av det effektiviseringsprogram som vi inledde under hösten 2008 och som nu är nästan klart. Ytterligare spillvärmeleveranser från Nordic Sugar i Örtofta och fortsatt konsolidering av vår nätverksamhet genom fusionen av KREAB Öst in i Krafringen Nät, är ytterligare inslag i effektiviseringsarbetet. Energimarknaden, med starkare konkurrens och ökad reglering, kräver högre kompetens och ständiga förbättringar av koncernens affärer och processer. Det är därför naturligt att vi direkt fortsätter med ett nytt program för effektivisering och ett 100-tal olika analyser och projekt är därför redan uppstartade. Allt för att koncernen på sikt skall kunna bli både större, starkare, effektivare och för att fortsatt vara en attraktiv aktör.

Som en naturlig del av detta arbete blev under kvartalet också förvärvet av resterande delen av elförsäljningen i 7H Kraft och elförsäljningen i Herrljunga klar. Genom förvärvet får vi en starkare position i Västra Götalands län och nu vidtar arbetet för att vidareutveckla vår plattform i regionen.

Kraven på tillgänglighet och säkerhet hos infrastrukturen, från både kunder och tillsynsmyndigheter, ökar ständigt. Hos oss har det tydligast kommit till uttryck i kraven på elleveranserna och i den kommande nya regleringen av elnäten, ex ante, som just nu upptar mycket resurser. Men det gäller även andra leveranser och vår ständiga beredskap testades i somras vid två

tillfällen. Under årets varmaste dag slog blixten ut delar av vår produktion av fjärrkyla i Lund. Inte långt därefter drabbades centrala Lund av ett stort läckage av fjärrvärmevatten. Vid båda tillfällena vidtogs åtgärder snabbt och problemen kunde lösas utan att våra kunder drabbades i alltför hög utsträckning. Tack vare en allt effektivare organisation kände jag att vi i stort bestod provet. De båda incidenterna var samtidigt en viktig påminnelse om behovet av att kontinuerligt genomföra realistiska övningar av tänkbara krisscenarion.

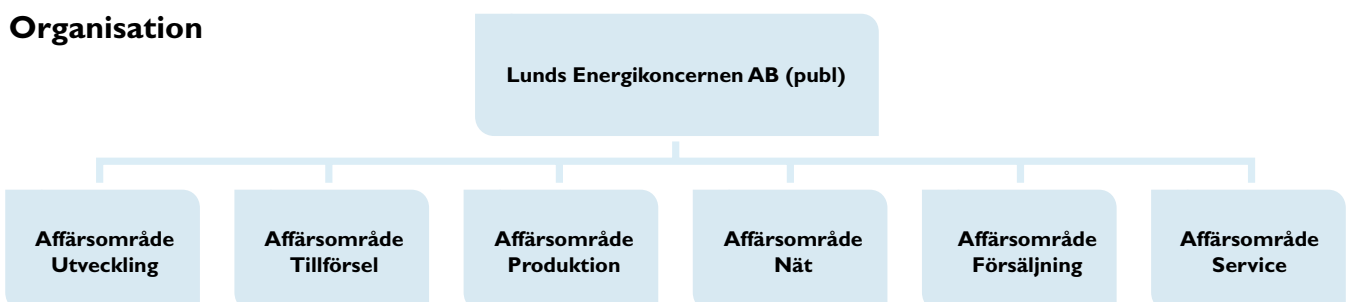


Tillståndsansökan för kraftvärmeverket i Örtofta har nu kompletterats och vi räknar med att Miljödomstolens utslag kommer någon gång under första kvartalet 2011. Betydelsen av att Örtofta kommer till stånd blir allt större i takt med den EU-anpassning som nu sker av hela elmarknaden. Nu närmast genom införandet av olika elområden i Sverige i slutet på 2011, vilket vi bedömer kommer att öka elpriserna väsentligt i södra Sverige eftersom här råder underskott på egen produktionskapacitet.

Resultatet för årets tredje kvartal visar på en liten resultatförbättring samtidigt som vi fortfarande dras med konsekvenserna av den långa kalla vintern. Den långvariga kylan innebar extraordinära kostnader som tynger resultatet även för detta kvartal samtidigt som vi hittills har investerat cirka 250 Mkr i ny infrastruktur. Sammantaget blir tredje kvartalet något sämre än motsvarande kvartal 2009. Utöver den kalla vintern kan skillnaden också förklaras av att kvartal 3 2009 präglades av stora valutavinster tack vare den kraftiga uppgång som svenska kronan hade då. Under tredje kvartalet 2010 råder mera normala valutakurser. Inriktningen är fortfarande att nå föregående års resultat eller cirka 140 Mkr.

Jan Samuelsson  
Koncernchef

## Organisation



# Indelning i elområden skapar osäker prisbild och behov av nya produkter

Från november 2011 kommer Sverige att delas in i fyra så kallade elområden. Den nya indelningen i elområden innebär att svenska elkunder – både privatpersoner och företag – kommer att få olika elpriser beroende på var i landet elen används. Indelningen är gjord av Svenska Kraftnät på uppdrag av regeringen. Gränserna mellan de nya elområdena går vid de flaskhalsar där överföringen av el vid vissa tillfällen måste begränsas och elnäten behöver förstärkas.

Med all sannolikhet innebär detta att elen kommer att bli dyrare i södra Sverige, där konsumtionen är stor men produktionen liten, samtidigt som den kan förväntas bli billigare i norra Sverige där förhållandet är det motsatta. Det är på Nord Pool som priserna kommer att sättas utifrån utbud och efterfrågan i respektive elområde.

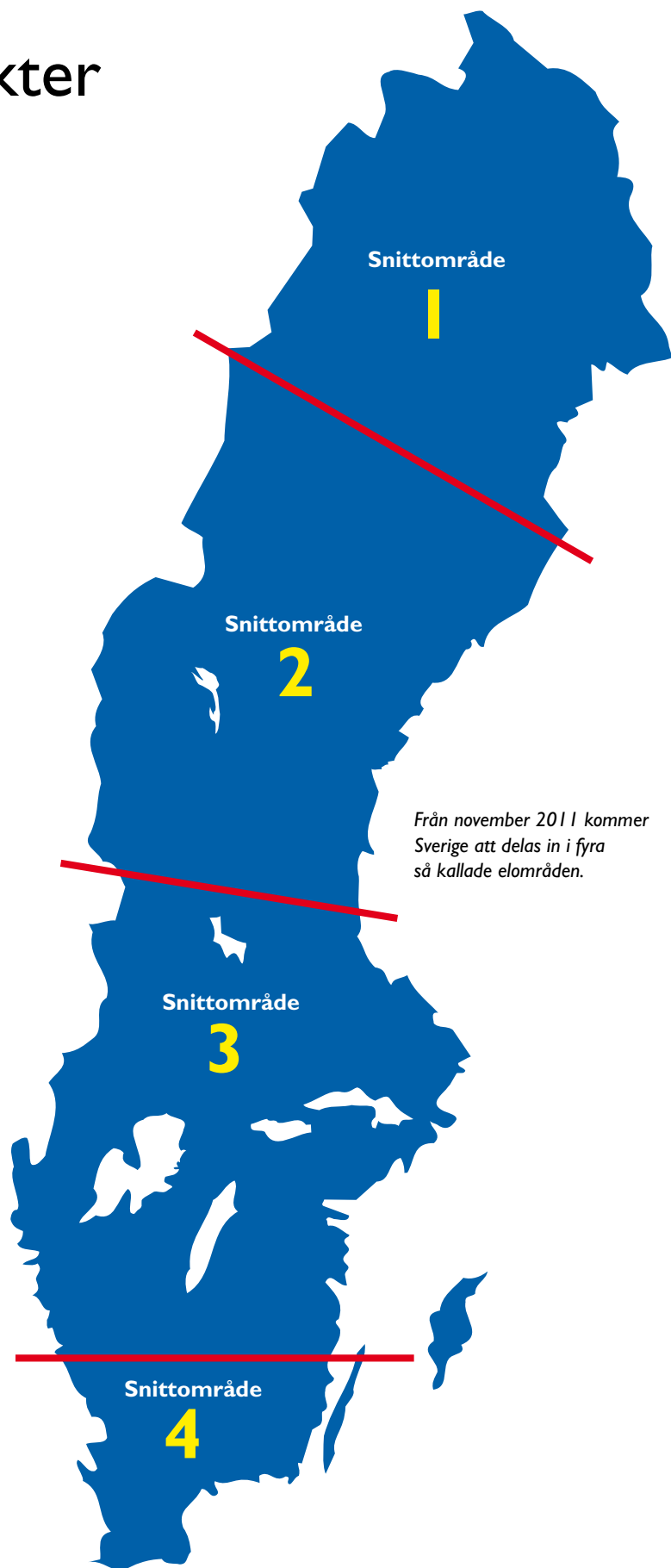
Svenska Kraftnät fick 2009 i uppdrag av regeringen att dela in Sverige i elområden. Processen snabbades dock upp som en följd av att Svenska Kraftnät anmälde sig till EU-kommissionen för att regelmässigt ha begränsat exporten vid höga effektuttag i Sverige. När det var svårt att transportera tillräckligt med el till södra Sverige, hanterade Svenska Kraftnät detta genom att minska exporten söderut. Detta menade Danmark utgjorde missbruk av dominerande ställning. För att gå EU-kommissionen till mötes åtog sig Svenska Kraftnät att Sverige skulle indelas i fyra elområden från 1 november 2011.

På lång sikt är syftet att prisområdena ska ge pris-signaler som stimulerar en effektiv lokalisering av både konsumtion och produktion av el. Eftersom priset förväntas stiga i södra Sverige ska det leda till nya investeringar i elproduktion.

Svensk Energi, som var kritisk till den snäva tidsplanen, ser beslutet som ett etablerat faktum som branschen har att förhålla sig till. Nu koncentreras arbetet på att få till stånd en så smidig övergång som möjligt.

– Vårt fokus är att efter bästa förmåga underlätta genomförandet av förändringen för såväl kunderna som för våra medlemsföretag, säger Magnus Thorstensson som är ansvarig för frågan vid Svensk Energi.

– Det är viktigt att elkunder över hela landet får samma information om bakgrunden till förändringen,





Magnus Thorstensson,  
Svensk Energi

och att våra medlemsföretag använder samma termer för att förklara innebörden. För vår del handlar det i detta skede i första hand om att sammanställa och förmedla kommunikationsmaterial som våra medlemmar kan använda, fortsätter Magnus Thorstensson.

Indelningen i elområden kommer att påverka alla företag i branschen, samtidigt som den får konsekvenser för elkunder över hela landet. För Lunds Energikoncernen som har merparten av sina kunder i elområde 4 där de största prisökningarna förväntas, är utmaningen än större att förklara förändringen för kunderna.

– Vår farhåga är att indelningen i elområden ska göra en redan komplicerad marknad ännu svårare för kunderna att överblicka. Vi har en stor pedagogisk utmaning framför oss att förklara för våra kunder varför just deras elpris höjs, samtidigt som kunder i andra delar av landet kan se fram emot lägre elpriser, säger Peter Fogelklou som har särskilt ansvar för frågan inom Lunds Energikoncernen.

– Elområdesindelningen har också skapat ett behov av att vi ser över vårt utbud och de produkter vi kan erbjuda våra kunder, fortsätter Peter Fogelklou.

En möjlig positiv konsekvens för Lunds Energikoncernen av indelningen i elområden är att den kommer att rikta fokus mot behovet av ökad elproduktion i södra Sverige, något som förhoppningsvis kommer att underlätta arbetet med kraftvärmeverket i Örtofta.

Eftersom ett av huvudsyftena med förändringen är att stimulera elproduktion i de delar av landet där konsumtionen är som störst, lär det stärka de argument om vikten av en fungerande tillståndsprocess som Lunds Energikoncernen lyft fram under lång tid. Lunds Energikoncernen har tidigare framfört att exemplet med Örtofta visar på hur dagens tillståndsprocesser inte bara hindrar en ökad elproduktion, utan också sinkar omställningen till mer miljövänlig energiproduktion.



Peter Fogelklou,  
Lunds Energikoncernen

## FAKTA MILJÖ

### Utsläpp per producerad energienhet fjärrvärme (kg/MWh) för koncernen

Ämnen	2006	2007	2008	2009	2010 Q1+Q2+Q3
<b>Koldioxid</b>	119	86	71	42	58
<b>Kväveoxider</b>	0,166	0,199	0,184	0,179	0,181
<b>Svaveloxider</b>	0,01	0,02	0,02	0,02	0,02

### Direkta utsläpp i ton från koncernens produktion av el, fjärrvärme och fjärrkyla

Ämnen	2006	2007	2008	2009	2010 Q1+Q2+Q3
<b>Koldioxid</b>	121 523	80 975	70 864	57 092	56 362
<b>Kväveoxider</b>	162,5	185,4	185,1	200,5	158,0
<b>Svaveloxider</b>	13,4	18,3	19,4	25,5	16,8

## Omsättning och resultat

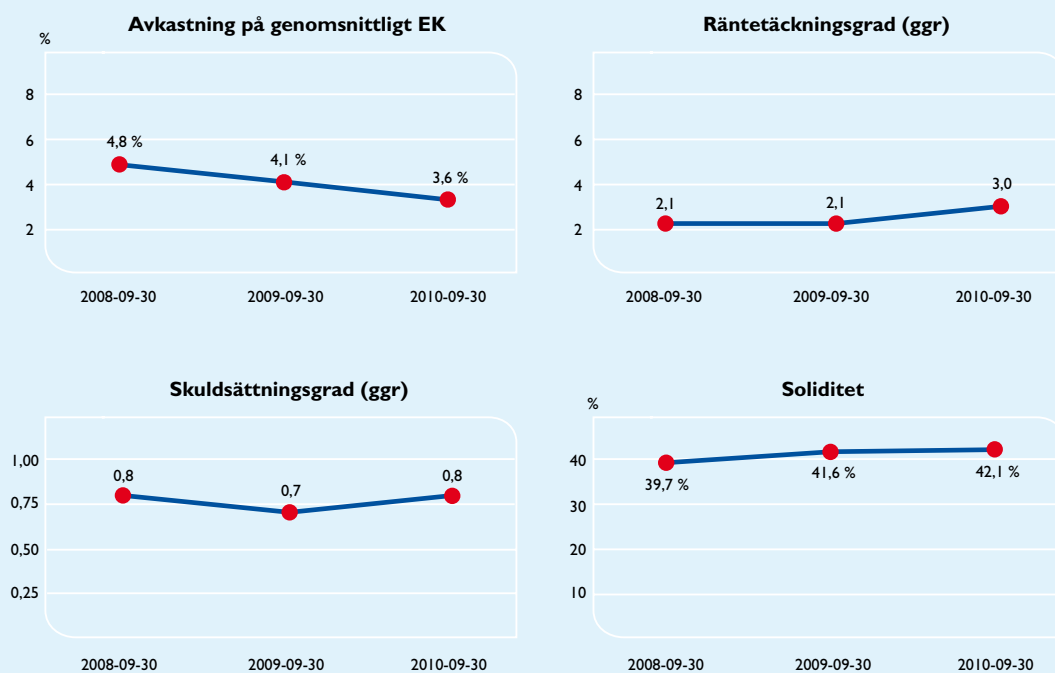
Totalomsättningen i koncernen uppgår under perioden till 2 519,3 Mkr (2 269,6).

Resultat efter finansiella poster för koncernen uppgår till 82,9 Mkr (94,1).

## Investeringar

Periodens investeringar i maskiner, inventarier och anläggningar uppgår till 232,5 Mkr (177,1).

### Nyckeltal



### Resultaträkning

Koncern	Delårsperioden	Jämf. perioden
tkr	2010-01-01 - 2010-09-30	2009-01-01 - 2009-09-30
Nettoomsättning	2 338 696	2 088 649
Aktiverat arbete för egen räkning	157 208	158 491
Övriga rörelseintäkter	23 351	22 463
Rörelsens kostnader	-2 406 109	-2 151 062
Rörelseresultat Not I	113 147	118 541
Finansiella poster	-30 223	-24 491
Resultat efter finansiella poster	82 924	94 050
Skatt	-21 809	-24 735
Minoritetens andel i årets resultat	-1 726	-886
Periodens resultat	59 389	68 429
Resultat per aktie, kr	12,20	14,06

Koncernens resultatutveckling 2010 är sämre än motsvarande period 2009 främst till följd av onormalt kall väderlek, vilket gav ett sämre energinetto för el och fjärrvärme, under första halvåret. Finansiella poster har utvecklats normalt jämfört med onormalt stora valutakursvinster under första halvåret 2009.

## Balansräkning

Koncern tkr	Delårsperioden 2010-09-30	Jämf. perioden 2009-12-31
Anläggningstillgångar	3 617 769	3 474 706
Omsättningstillgångar	434 770	819 012
<b>Summa tillgångar</b>	<b>4 052 539</b>	<b>4 293 718</b>
Eget kapital	1 705 351	1 705 431
Minoritetsintresse	11 240	10 536
Avsättningar för uppskjuten skatt	529 723	529 751
Övriga avsättningar	32 087	32 040
Långfristiga skulder	200 162	200 162
Kortfristiga räntebärande skulder	1 200 802	1 260 454
Kortfristiga skulder	373 174	555 343
<b>Summa eget kapital och skulder</b>	<b>4 052 539</b>	<b>4 293 718</b>
<b>Säkerheter och ansvarsförbindelser</b>	<b>8 979</b>	<b>8 979</b>

## Kassaflödesanalys

Koncern tkr	Delårsperioden 2010-01-01 - 2010-09-30	Jämf. perioden 2009-01-01 - 2009-09-30
Kassaflöde från den löpande verksamheten före förändringar av rörelsekapital	247 399	235 585
Förändring i rörelsekapital	57 893	58 143
Kassaflöde från investeringsverksamheten	-390 518	-94 599
Kassaflöde från finansieringsverksamheten	19 325	-200 788
Periodens kassaflöde	-65 901	-1 659
Likvida medel vid periodens början	89 358	102 908
Kursdifferens i likvida medel	-10	50
Likvida medel vid periodens slut	23 447	101 300
<b>Betalda räntor och erhållen utdelning</b>		
Erhållen utdelning	1 660	296
Erhållen ränta	3 092	36 516
Erlagd ränta	-27 749	-64 980
Periodens avskrivningar	-174 891	-172 688
Bruttoinvesteringar för koncernen	387 213	193 101

Likviditeten för koncernen har under innevarande rapportperiod förändrats med -65 901 tkr (-1 659 tkr).

Lån i koncernen har upptagits om 332 949 tkr (0 tkr) och amorterats med 406 608 tkr (200 000 tkr).

## Redovisningsprinciper

I delårsrapporten har samma redovisningsprinciper och beräkningsmetoder använts som i senaste årsredovisningen.

Lunds Energikoncernen AB (org nr 556100-9852) ägs, via holdingbolaget Krafringen AB (org nr 556527-9758), av fyra skånska kommuner och då till 82,4 % av Lunds kommun, 12,0 % av Eslövs kommun, 3,5 % av Hörby kommun samt 2,1 % av Lomma kommun. Antalet energikunder uppgår till 288 000 och 450 personer är anställda i koncernen. Verksamheten omfattar elnät, elförsäljning, elproduktion, fjärrvärme, fjärrkyla, naturgas, kommunikationsnät, belysning samt entreprenad- och servicetjänster.

# LUNDS ENERGI

## KONCERNEN

Lunds Energikoncernen AB (publ), Box 25, 221 00 Lund  
Besöksadress: Scheelevägen 16  
Tel. 046-12 97 70  
[www.lundsenergikoncernen.se](http://www.lundsenergikoncernen.se)